



УТВЕРЖДЕНО
Протокол заседания Педагогического
совета ФГБОУ ДПО ИРПО
от «3» августа 2023 г. №8

ОЦЕНОЧНЫЕ МАТЕРИАЛЫ ДЕМОНСТРАЦИОННОГО ЭКЗАМЕНА

Том 1

(Комплект оценочной документации)

Код и наименование профессии (специальности) среднего профессионального образования	39.02.01 Социальная работа
Наименование квалификации (наименование направленности)	Специалист по социальной работе
Федеральный государственный образовательный стандарт среднего профессионального образования по профессии (специальности) среднего профессионального образования (ФГОС СПО):	ФГОС СПО по специальности 39.02.01 Социальная работа, утвержденный приказом Министерства просвещения РФ от 26.08.2022 № <u>773</u> .
Виды аттестации:	Государственная итоговая аттестация
	Промежуточная аттестация
Уровни демонстрационного экзамена:	Базовый
	Профильный
Шифр комплекта оценочной документации:	КОД 39.02.01-1-2024

1. СПИСОК ИСПОЛЬЗУЕМЫХ СОКРАЩЕНИЙ

ГИА	- государственная итоговая аттестация
ДЭ	- демонстрационный экзамен
ДЭ БУ	- демонстрационный экзамен базового уровня
ДЭ ПУ	- демонстрационный экзамен профильного уровня
КОД	- комплект оценочной документации
ОК	- общая компетенция
ОМ	- оценочный материал
ПА	- промежуточная аттестация
ПК	- профессиональная компетенция
СПО	- среднее профессиональное образование
ФГОС СПО	- федеральный государственный образовательный стандарт среднего профессионального образования, на основе которого разработан комплект оценочной документации
ЦПДЭ	- центр проведения демонстрационного экзамена

2. СТРУКТУРА КОД

В структуру КОД:

1. комплекс требований для проведения демонстрационного экзамена;
2. перечень оборудования и оснащения, расходных материалов, средств обучения и воспитания;
3. примерный план застройки площадки ДЭ;
4. требования к составу экспертных групп;
5. инструкции по технике безопасности;
6. образец задания.

Распределение баллов по критериям оценивания для ДЭ БУ в рамках ГИА представлен в таблице № 7.

3. КОД

3.1 Комплекс требований для проведения ДЭ

Применимость КОД. Настоящий КОД предназначен для организации и проведения ДЭ (уровней ДЭ) в рамках видов аттестаций по образовательным программам среднего профессионального образования, указанным в таблице № 1.

Таблица № 1

Вид аттестации	Уровень ДЭ
ПА	-
ГИА	Базовый уровень
	Профильный уровень

КОД в части ПА, ГИА (ДЭ БУ) разработан на основе требований к результатам освоения образовательной программы СПО, установленных соответствии с ФГОС СПО.

КОД в части ГИА (ДЭ ПУ) разработан на основе требований к результатам освоения образовательной программы СПО, установленных соответствии с ФГОС СПО, включая квалификационные требования, заявленные организациями, работодателями, заинтересованными в подготовке кадров соответствующей квалификации.

КОД в части ГИА (ДЭ ПУ) включает составные части - инвариантную часть (обязательную часть, установленную настоящим КОД) и вариативную часть (необязательную), содержание которой определяет образовательная организация самостоятельно на основе содержания реализуемой основной образовательной программы СПО, включая квалификационные требования, заявленные организациями, работодателями, заинтересованными в подготовке кадров соответствующей квалификации, в том числе являющимися стороной договора о сетевой форме реализации образовательных программ и (или) договора о практической подготовке обучающихся.

Общие организационные требования:

1. ДЭ направлен на определение уровня освоения выпускником материала, предусмотренного образовательной программой, и степени сформированности профессиональных умений и навыков путем проведения независимой экспертной оценки выполненных выпускником практических заданий в условиях реальных или смоделированных производственных процессов.

2. ДЭ в рамках ГИА проводится с использованием КОД, включенных образовательными организациями в программу ГИА.

3. Задания ДЭ доводятся до главного эксперта в день, предшествующий дню начала ДЭ.

4. Образовательная организация обеспечивает необходимые технические условия для обеспечения заданиями во время ДЭ обучающихся, членов ГЭК, членов экспертной группы.

5. ДЭ проводится в ЦПДЭ, представляющем собой площадку, оборудованную и оснащенную в соответствии с КОД.

6. ЦПДЭ может располагаться на территории образовательной организации, а при сетевой форме реализации образовательных программ — также на территории иной организации, обладающей необходимыми ресурсами для организации ЦПДЭ.

7. Обучающиеся проходят ДЭ в ЦПДЭ в составе экзаменационных групп.

8. Образовательная организация знакомит с планом проведения ДЭ обучающихся, сдающих ДЭ, и лиц, обеспечивающих проведение ДЭ, в срок не позднее чем за 5 рабочих дней до даты проведения экзамена.

9. Количество, общая площадь и состояние помещений, предоставляемых для проведения ДЭ, должны обеспечивать проведение ДЭ в соответствии с КОД.

10. Не позднее чем за один рабочий день до даты проведения ДЭ главным экспертом проводится проверка готовности ЦПДЭ в присутствии

членов экспертной группы, обучающихся, а также технического эксперта, назначаемого организацией, на территории которой расположен ЦПДЭ, ответственного за соблюдение установленных норм и правил охраны труда и техники безопасности.

11. Главным экспертом осуществляется осмотр ЦПДЭ, распределение обязанностей между членами экспертной группы по оценке выполнения заданий ДЭ, а также распределение рабочих мест между обучающимися с использованием способа случайной выборки. Результаты распределения обязанностей между членами экспертной группы и распределения рабочих мест между обучающимися фиксируются главным экспертом в соответствующих протоколах.

12. Обучающиеся знакомятся со своими рабочими местами, под руководством главного эксперта также повторно знакомятся с планом проведения ДЭ, условиями оказания первичной медицинской помощи в ЦПДЭ. Факт ознакомления отражается главным экспертом в протоколе распределения рабочих мест.

13. Допуск обучающихся в ЦПДЭ осуществляется главным экспертом на основании документов, удостоверяющих личность.

14. Образовательная организация обязана не позднее чем за один рабочий день до дня проведения ДЭ уведомить главного эксперта об участии в проведении ДЭ тьютора (ассистента).

Требование к продолжительности ДЭ. Продолжительность ДЭ зависит от вида аттестации, уровня ДЭ (таблица № 2)

Таблица № 2

Вид аттестации	Уровень ДЭ	Составная часть КОД (инвариантная/вариативная)	Продолжительность ДЭ
ПА	-	Инвариантная часть	1 ч. 30 мин.
ГИА	базовый	Инвариантная часть	3 ч. 00 мин.
ГИА	профильный	Инвариантная часть	3 ч. 00 мин.
ГИА	профильный	Совокупность инвариантной и вариативной частей	4 ч. 30 мин.

Требования к содержанию КОД. Единое базовое ядро содержания КОД (таблица № 3) сформировано на основе вида деятельности (вида профессиональной деятельности) в соответствии с ФГОС СПО и является общей содержательной основой заданий ДЭ вне зависимости от вида аттестации и уровня ДЭ.

Таблица № 3

ЕДИНОЕ БАЗОВОЕ ЯДРО СОДЕРЖАНИЯ КОД¹		
Вид деятельности/ Вид профессиональной деятельности	Перечень оцениваемых ОК/ПК	Перечень оцениваемых умений, навыков (практического опыта)
Предоставление социальных услуг гражданам в различных формах социального обслуживания	ПК: Выявлять проблемы лиц пожилого возраста, инвалидов, различных категорий семей и детей (в том числе детей-инвалидов), граждан, находящихся в трудной жизненной ситуации и/или в социально опасном положении, обуславливающие нуждаемость в социальном обслуживании, определять их потенциал в преодолении обстоятельств, ухудшающих или способных ухудшить условия их жизнедеятельности	Умение: Распознавать задачу и/или проблему в профессиональном и/или социальном контексте
		Умение: Применять методы диагностики личности, позволяющие актуализировать позицию гражданина, обратившегося за получением услуг, и обеспечить реализацию технологий самопомощи и взаимопомощи
		Умение: Организовывать первичный прием граждан, обратившихся в организацию социального обслуживания
		Умение: Обеспечивать эффективное взаимодействие с гражданами, нуждающимися в социальном обслуживании и их социальным окружением
		Умение: Проводить индивидуальный опрос граждан и анализ комплекса необходимых документов с целью выявления обстоятельств, ухудшающих или способных ухудшить условия жизнедеятельности граждан; использовать основные методы, способы и средства получения, хранения, переработки информации, навыки работы с

¹ Единое базовое ядро содержания КОД – общая (сквозная) часть единого КОД, относящаяся ко всем видам аттестации (ГИА, ПА) вне зависимости от уровня ДЭ.

		компьютером как средством управления информацией, в том числе в информационно-телекоммуникационной сети Интернет
		Умение: Вести документацию, необходимую для предоставления социальных услуг и социального сопровождения, в соответствии с требованиями к отчетности в бумажном и электронном виде
		Навык: Применять нормативные правовые акты Российской Федерации в сфере социального обслуживания и социальной защиты населения
		Навык: Определять права различных категорий лиц на социальное обслуживание
		Навык: Анализировать конкретную жизненную ситуацию получателей социальных услуг, и выявлять обстоятельства, которые ухудшают или могут ухудшить условия жизнедеятельности гражданина
		Навык: Осуществлять прием граждан, обратившихся за получением социальных услуг, мер социальной поддержки и государственной социальной помощи, на основании представленной индивидуальной программы предоставления социальных услуг
		Навык: Вести учет граждан, признанных нуждающимися в социальном обслуживании
	ПК: Определять последовательность действий по предоставлению социальных услуг лицам пожилого возраста, инвалидам, различным категориям семей и детей (в том числе детям-инвалидам), гражданам, находящимся в трудной	Умение: Использовать технологии и методы социальной работы с лицами пожилого возраста, инвалидами, различными категориями семей и детей (в том числе детей-инвалидов), лиц, находящихся в трудной жизненной ситуации и/или в

	жизненной ситуации и/или в социально опасном положении	социально опасном положении и условий их применения
		Умение: Планировать состав действий, анализировать задачи и/или проблемы и выделять её составные части, определять этапы решения задачи
		Умение: Осуществлять эффективный поиск информации, необходимой для решения задачи и/или проблемы; выявлять и необходимые ресурсы для выполнения поставленных задач
		Умение: Учитывать изменяющиеся условия жизнедеятельности граждан с целью внесения предложений о корректировке индивидуальной программы предоставления социальных услуг
		Умение: Конкретизировать цели, указанные в индивидуальной программе предоставления социальных услуг на основе проведенной диагностики, а также прогнозировать результаты предоставления социальных услуг
		Навык: Выявлять потенциал гражданина и его ближайшего окружения в решении проблем, связанных с преодолением обстоятельств, ухудшающих или способных ухудшить условия его жизнедеятельности; планирования действий по предоставлению социальных услуг лицам пожилого возраста, инвалидам, различным категориям семей и детей (в том числе детям-инвалидам), гражданам, находящимся в трудной жизненной ситуации и/или в социально опасном положении

		<p>Навык: Выбирать технологии, формы и методы предоставления социальных услуг, определенных индивидуальной программой предоставления социальных услуг</p>
	<p>ПК: Предоставлять комплекс социальных услуг в соответствии с индивидуальной программой предоставления социальных услуг лицам пожилого возраста и инвалидам, различным категориям семей и детей (в том числе детям-инвалидам), гражданам, находящимся в трудной жизненной ситуации и/или в социально опасном положении, применяя различные методы и технологии социальной работы</p>	<p>Умение: Использовать оптимальное сочетание различных технологий социальной работы в процессе предоставления социальных услуг, определенных индивидуальной программой предоставления социальных услуг</p>
		<p>Умение: Мобилизовать собственные ресурсы граждан и ресурсы их социального окружения для преодоления обстоятельств, ухудшающих или способных ухудшить условия жизнедеятельности граждан</p>
		<p>Умение: Конкретизировать указанные в индивидуальной программе предоставления социальных услуг цели оказания социальных услуг гражданам – получателям социальных услуг на основе проведенной диагностики и с учетом их жизненных планов</p>
		<p>Умение: Прогнозировать результаты оказания социальных услуг</p>
		<p>Навык: Обеспечения контроля выполнения индивидуальной программы предоставления социальных услуг</p>
		<p>Навык: Предоставления комплекса социальных услуг в соответствии с индивидуальной программой предоставления социальных услуг</p>
		<p>Навык: Обеспечения комплексного взаимодействия с другими специалистами, учреждениями, организациями и сообществами по оказанию помощи в</p>

	<p>ПК: Осуществлять социальное сопровождение лиц пожилого возраста, инвалидов, различных категорий семей и детей (в том числе детей-инвалидов), граждан, находящихся в трудной жизненной ситуации и/или в социально опасном положении</p>	<p>решении проблем, связанных с преодолением обстоятельств, ухудшающих или способных ухудшить условия его жизнедеятельности</p> <p>Умение: Обеспечивать содействие в предоставлении медицинской, психологической, социальной помощи гражданам, признанным нуждающимися в социальном обслуживании, не относящемся к социальным услугам</p> <p>Умение: Обучать членов семьи, в том числе родителей детей-инвалидов, практическим навыкам общего ухода</p> <p>Умение: Привлекать профильных специалистов для обучения получателей социальных услуг навыкам самообслуживания и общения</p> <p>Умение: Мотивировать получателей социальных услуг и их социальное окружение к активному участию в реализации индивидуальной программы предоставления социальных услуг</p> <p>Навык: Содействия в предоставлении медицинской, психологической, социальной помощи гражданам, признанным нуждающимися в социальном обслуживании, не относящемся к социальным услугам</p> <p>Навык: Взаимодействия с профильными специалистами для обучения получателей социальных услуг навыкам самообслуживания и общения</p> <p>Навык: Обучения членов семьи получателя социальных услуг практическим навыкам общего ухода за получателями социальных услуг, имеющими ограничения</p>
--	---	--

		жизнедеятельности, в том числе за детьми-инвалидами
	ПК: Проводить мероприятия по профилактике возникновения обстоятельств, ухудшающих или способных ухудшить условия жизнедеятельности лиц пожилого возраста, инвалидов, различных категорий семей и детей (в том числе детей-инвалидов), граждан, находящихся в трудной жизненной ситуации и/или в социально опасном положении	Умение: Выявлять обстоятельства, ухудшающие или способные ухудшить условия жизнедеятельности граждан
Умение: Организовывать мероприятия различной направленности (обучающей, корректирующей, досуговой и пр.), предупреждающие появление и (или) развитие обстоятельств, ухудшающих или способных ухудшить условия жизнедеятельности граждан		
Умение: Мотивировать получателей социальных услуг и их социальное окружение к ведению здорового образа жизни, самореализации и преодолению обстоятельств, ухудшающих или способных ухудшить условия жизнедеятельности граждан		
Умение: Организовывать индивидуальные профилактические мероприятия с гражданами по месту жительства (фактического пребывания) в виде консультаций, содействия в организации занятости, оздоровления, отдыха, предоставления социальных, правовых, медицинских, образовательных, психологических, реабилитационных услуг		
Навык: Организации профилактической работы по предупреждению появления и (или) развития обстоятельств, ухудшающих или способных ухудшить условия жизнедеятельности граждан		

		<p>Навык: Мотивации получателей социальных услуг и их социального окружение к ведению здорового образа жизни, самореализации и преодолению обстоятельств, ухудшающих или способных ухудшить условия жизнедеятельности граждан</p>
	<p>ПК: Обеспечивать ведение документации в процессе предоставления социальных услуг лицам пожилого возраста, инвалидам, различным категориям семей и детей (в том числе детям-инвалидам), гражданам, находящимся в трудной жизненной ситуации и/или в социально опасном положении</p>	<p>Навык: Организации проведения индивидуальных профилактических мероприятий с гражданами по месту жительства (фактического пребывания) в виде консультаций, содействия в организации занятости, оздоровления, отдыха, предоставления социальных, правовых, медицинских, образовательных, психологических, реабилитационных услуг</p> <p>Умение: Осуществлять подготовку документов для заключения договора о предоставлении гражданину социальных услуг в соответствии с индивидуальной программой предоставления социальных услуг</p> <p>Умение: Вести необходимую документацию, необходимую для предоставления социальных услуг и социального сопровождения в соответствии с требованиями к отчетности</p> <p>Умение: Использовать основные методы, способы и средства получения, хранения, переработки информации, навыки работы с компьютером как средством управления информацией, в том числе в глобальных сетях</p> <p>Навык: Ведения учета граждан, признанных нуждающимися в социальном обслуживании; подготовка документов для заключения</p>

		<p>договора о предоставлении гражданину социальных услуг в соответствии с индивидуальной программой предоставления социальных услуг</p>
	<p>ПК: Проводить мероприятия по консультированию лиц пожилого возраста и инвалидов, различных категорий семей и детей (в том числе детей-инвалидов), граждан, находящихся в трудной жизненной ситуации и/или в социально опасном положении в области развития цифровой грамотности</p>	<p>Навык: Разработка предложений по рационализации, автоматизации и модернизации средств и технологий социального обслуживания на индивидуальном и групповом уровнях</p> <p>Умение: Проводить индивидуальное консультирование и занятия в группах граждан в области информационно-коммуникационных технологий, в том числе для граждан с ограниченными возможностями</p> <p>Умение: Обеспечивать проведение информационно-просветительских мероприятий, направленных на развитие цифровой грамотности граждан</p> <p>Умение: Обучать граждан первичным навыкам применения персональных компьютеров, использования информационно-телекоммуникационной сети «Интернет», онлайн-сервисов, мобильных устройств для получения социальных услуг и для обеспечения коммуникаций в социальных сетях</p> <p>Умение: Обучать приемам применения технических средств автоматизации платежей (в соответствии с запросом гражданина)</p> <p>Умение: Обучать безопасным методам использования информационно-коммуникативных средств, информировать о</p>

		<p>наиболее типичных угрозах при работе в сети и о методах противодействия им</p> <p>Умение: Проводить опросы граждан по результатам мероприятий, направленных на развитие цифровой грамотности, а также для выявления запросов на повышение цифровой грамотности</p> <p>Навык: Проведения мероприятий по консультированию лиц пожилого возраста и инвалидов, различных категорий семей и детей (в том числе детей-инвалидов), граждан, находящихся в трудной жизненной ситуации и/или в социально опасном положении в области развития цифровой грамотности</p>
--	--	--

Содержательная структура КОД представлена в таблице № 4.

Таблица № 4

Вид деятельности (вид профессиональной деятельности)	Перечень оцениваемых ОК, ПК	Перечень оцениваемых умений, навыков (практического опыта)	ПА ²	ГИА ДЭ БУ	ГИА ДЭ ПУ
Инвариантная часть КОД					
Предоставление социальных услуг гражданам в различных формах социального обслуживания	ПК: Определять последовательность действий по предоставлению социальных услуг лицам пожилого возраста, инвалидам, различным категориям семей и детей (в том числе детям-инвалидам), гражданам, находящимся в трудной жизненной ситуации и/или в социально опасном положении	Умение: Использовать технологии и методы социальной работы с лицами пожилого возраста, инвалидами, различными категориями семей и детей (в том числе детей-инвалидов), лиц, находящихся в трудной жизненной ситуации и/или в социально опасном положении и условий их применения	■	■	■
		Умение: Планировать состав действий, анализировать задачи и/или проблемы и выделять её составные части, определять этапы решения задачи			
		Умение: Осуществлять эффективный поиск информации, необходимой для решения задачи и/или			

² Содержание КОД в части ПА равно содержанию единое базового ядра содержания КОД.

		<p>проблемы; выявлять и необходимые ресурсы для выполнения поставленных задач</p>			
		<p>Умение: Учитывать изменяющиеся условия жизнедеятельности граждан с целью внесения предложений о корректировке индивидуальной программы предоставления социальных услуг</p>			
		<p>Умение: Конкретизировать цели, указанные в индивидуальной программе предоставления социальных услуг на основе проведенной диагностики, а также прогнозировать результаты предоставления социальных услуг</p>			
		<p>Навык: Выявлять потенциал гражданина и его ближайшего окружения в решении проблем, связанных с преодолением обстоятельств, ухудшающих или способных ухудшить условия его жизнедеятельности; планирования действий по предоставлению социальных услуг лицам пожилого возраста,</p>			

		<p>инвалидам, различным категориям семей и детей (в том числе детям-инвалидам), гражданам, находящимся в трудной жизненной ситуации и/или в социально опасном положении</p>			
	<p>ПК: Осуществлять социальное сопровождение лиц пожилого возраста, инвалидов, различных категорий семей и детей (в том числе детей-инвалидов), граждан, находящихся в трудной жизненной ситуации и/или в социально опасном положении.</p>	<p>Навык: Выбирать технологии, формы и методы предоставления социальных услуг, определенных индивидуальной программой предоставления социальных услуг</p>			
		<p>Умение: Обеспечивать содействие в предоставлении медицинской, психологической, социальной помощи гражданам, признанным нуждающимися в социальном обслуживании, не относящемся к социальным услугам</p>	■	■	■
		<p>Умение: Обучать членов семьи, в том числе родителей детей-инвалидов, практическим навыкам общего ухода</p>			
		<p>Умение: Привлекать профильных специалистов для обучения получателей</p>			

		<p>социальных услуг навыкам самообслуживания и общения</p>			
		<p>Умение: Мотивировать получателей социальных услуг и их социальное окружение к активному участию в реализации индивидуальной программы предоставления социальных услуг</p>			
		<p>Навык: Содействия в предоставлении медицинской, психологической, социальной помощи гражданам, признанным нуждающимися в социальном обслуживании, не относящемся к социальным услугам</p>			
		<p>Навык: Взаимодействия с профильными специалистами для обучения получателей социальных услуг навыкам самообслуживания и общения</p>			
		<p>Навык: Обучения членов семьи получателя социальных услуг практическим навыкам общего ухода за получателями социальных услуг, имеющими ограничения</p>			

		жизнедеятельности, в том числе за детьми-инвалидами			
	ПК: Обеспечивать ведение документации в процессе предоставления социальных услуг лицам пожилого возраста, инвалидам, различным категориям семей и детей (в том числе детям-инвалидам), гражданам, находящимся в трудной жизненной ситуации и/или в социально опасном положении	Умение: Осуществлять подготовку документов для заключения договора о предоставлении гражданину социальных услуг в соответствии с индивидуальной программой предоставления социальных услуг	■	■	■
		Умение: Вести необходимую документацию, необходимую для предоставления социальных услуг и социального сопровождения в соответствии с требованиями к отчетности			
		Умение: Использовать основные методы, способы и средства получения, хранения, переработки информации, навыки работы с компьютером как средством управления информацией, в том числе в глобальных сетях			
		Навык: Ведения учета граждан, признанных нуждающимися в социальном обслуживании; подготовка документов для заключения договора о			

		<p>предоставлении гражданину социальных услуг в соответствии с индивидуальной программой предоставления социальных услуг</p>			
	<p>ПК: Предоставлять комплекс социальных услуг в соответствии с индивидуальной программой предоставления социальных услуг лицам пожилого возраста и инвалидам, различным категориям семей и детей (в том числе детям-инвалидам), гражданам, находящимся в трудной жизненной ситуации и/или в социально опасном положении, применяя различные методы и технологии социальной работы</p>	<p>Навык: Разработка предложений по рационализации, автоматизации и модернизации средств и технологий социального обслуживания на индивидуальном и групповом уровнях</p>			
		<p>Умение: Использовать оптимальное сочетание различных технологий социальной работы в процессе предоставления социальных услуг, определенных индивидуальной программой предоставления социальных услуг</p> <p>Умение: Мобилизовать собственные ресурсы граждан и ресурсы их социального окружения для преодоления обстоятельств, ухудшающих или способных ухудшить</p>		<p>■</p>	<p>■</p>

		условия жизнедеятельности граждан			
		Умение: Конкретизировать указанные в индивидуальной программе предоставления социальных услуг цели оказания социальных услуг гражданам – получателям социальных услуг на основе проведенной диагностики и с учетом их жизненных планов			
		Умение: Прогнозировать результаты оказания социальных услуг			
		Навык: Обеспечения контроля выполнения индивидуальной программы предоставления социальных услуг			
		Навык: Предоставления комплекса социальных услуг в соответствии с индивидуальной программой предоставления социальных услуг			
		Навык: Обеспечения комплексного взаимодействия с другими специалистами, учреждениями, организациями и сообществами по оказанию помощи в решении проблем,			

		связанных с преодолением обстоятельств, ухудшающих или способных ухудшить условия его жизнедеятельности			
	ПК: Проводить мероприятия по консультированию лиц пожилого возраста и инвалидов, различных категорий семей и детей (в том числе детей-инвалидов), граждан, находящихся в трудной жизненной ситуации и/или в социально опасном положении в области развития цифровой грамотности	Умение: Проводить индивидуальное консультирование и занятия в группах граждан в области информационно-коммуникационных технологий, в том числе для граждан с ограниченными возможностями			
		Умение: Обеспечивать проведение информационно-просветительских мероприятий, направленных на развитие цифровой грамотности граждан		■	■
		Умение: Обучать граждан первичным навыкам применения персональных компьютеров, использования информационно-телекоммуникационной сети «Интернет», онлайн-сервисов, мобильных устройств для получения социальных услуг и для обеспечения коммуникаций в социальных сетях			

		<p>Умение 4 обучение приемам применения технических средств автоматизации платежей (в соответствии с запросом гражданина)</p>			
		<p>Умение: Обучать безопасным методам использования информационно-коммуникативных средств, информировать о наиболее типичных угрозах при работе в сети и о методах противодействия им</p>			
		<p>Умение: Проводить опросы граждан по результатам мероприятий, направленных на развитие цифровой грамотности, а также для выявления запросов на повышение цифровой грамотности</p>			
		<p>Навык: Проведения мероприятий по консультированию лиц пожилого возраста и инвалидов, различных категорий семей и детей (в том числе детей-инвалидов), граждан, находящихся в трудной жизненной ситуации и/или в</p>			

		социально опасном положении в области развития цифровой грамотности			
	ПК: Выявлять проблемы лиц пожилого возраста, инвалидов, различных категорий семей и детей (в том числе детей-инвалидов), граждан, находящихся в трудной жизненной ситуации и/или в социально опасном положении, обуславливающие нуждаемость в социальном обслуживании, определять их потенциал в преодолении обстоятельств, ухудшающих или способных ухудшить условия их жизнедеятельности	Умение: Распознавать задачу и/или проблему в профессиональном и/или социальном контексте			
Умение: Применять методы диагностики личности, позволяющие актуализировать позицию гражданина, обратившегося за получением услуг, и обеспечить реализацию технологий самопомощи и взаимопомощи					
Умение: Организовывать первичный прием граждан, обратившихся в организацию социального обслуживания					
Умение: Обеспечивать эффективное взаимодействие с гражданами, нуждающимися в социальном обслуживании и их социальным окружением					
Умение: Проводить индивидуальный опрос граждан и анализ комплекса необходимых документов с целью выявления					

		<p>обстоятельств, ухудшающих или способных ухудшить условия жизнедеятельности граждан; использовать основные методы, способы и средства получения, хранения, переработки информации, навыки работы с компьютером как средством управления информацией, в том числе в информационно-телекоммуникационной сети Интернет</p>			
		<p>Умение: Вести документацию, необходимую для предоставления социальных услуг и социального сопровождения, в соответствии с требованиями к отчетности в бумажном и электронном виде</p>			
		<p>Навык: Применять нормативные правовые акты Российской Федерации в сфере социального обслуживания и социальной защиты населения</p>			
		<p>Навык: Определять права различных категорий лиц на социальное обслуживание</p>			

		<p>Навык: Анализировать конкретную жизненную ситуацию получателей социальных услуг, и выявлять обстоятельств, которые ухудшают или могут ухудшить условия жизнедеятельности гражданина</p>			
	<p>ПК: Проводить мероприятия по профилактике возникновения обстоятельств, ухудшающих или способных ухудшить условия жизнедеятельности лиц пожилого возраста, инвалидов, различных категорий семей и детей (в том числе детей-инвалидов), граждан, находящихся в трудной жизненной</p>	<p>Умение: Выявлять обстоятельства, ухудшающие или способные ухудшить условия жизнедеятельности граждан</p>			<p>■</p>
		<p>Навык: Осуществлять прием граждан, обратившихся за получением социальных услуг, мер социальной поддержки и государственной социальной помощи, на основании представленной индивидуальной программы предоставления социальных услуг</p>			
		<p>Навык: Вести учет граждан, признанных нуждающимися в социальном обслуживании</p>			
		<p>Умение: Организовывать мероприятия различной направленности (обучающей,</p>			

	<p>ситуации и/или в социально опасном положении</p>	<p>корректирующей, досуговой и пр.), предупреждающие появление и (или) развитие обстоятельств, ухудшающих или способных ухудшить условия жизнедеятельности граждан</p>			
		<p>Умение: Мотивировать получателей социальных услуг и их социальное окружение к ведению здорового образа жизни, самореализации и преодолению обстоятельств, ухудшающих или способных ухудшить условия жизнедеятельности граждан</p>			
		<p>Умение: Организовывать индивидуальные профилактические мероприятия с гражданами по месту жительства (фактического пребывания) в виде консультаций, содействия в организации занятости, оздоровления, отдыха, предоставления социальных, правовых, медицинских, образовательных, психологических, реабилитационных услуг</p>			

		<p>Навык: Организации профилактической работы по предупреждению появления и (или) развития обстоятельств, ухудшающих или способных ухудшить условия жизнедеятельности граждан</p>			
		<p>Навык: Мотивации получателей социальных услуг и их социального окружение к ведению здорового образа жизни, самореализации и преодолению обстоятельств, ухудшающих или способных ухудшить условия жизнедеятельности граждан</p>			
		<p>Навык: Организации проведения индивидуальных профилактических мероприятий с гражданами по месту жительства (фактического пребывания) в виде консультаций, содействия в организации занятости, оздоровления, отдыха, предоставления социальных, правовых, медицинских, образовательных, психологических, реабилитационных услуг</p>			

		Умение: Выявлять обстоятельства, ухудшающие или способные ухудшить условия жизнедеятельности граждан			
Вариативная часть КОД					
<p>Вариативная часть КОД формируется образовательными организациями на основе реализуемой основной образовательной программы СПО и с учетом квалификационных требований, заявленных конкретными организациями, работодателями, заинтересованными в подготовке кадров соответствующей квалификации, в том числе являющимися стороной договора о сетевой форме реализации образовательных программ и (или) договора о практической подготовке обучающихся.</p> <p>Рекомендации по формированию вариативной части КОД для ДЭ ПУ представлены в приложении № 1 к настоящему тому № 1 оценочных материалов.</p>					■

Требования к оцениванию. Распределение значений максимальных баллов (таблица № 5) зависит от вида аттестации, уровня ДЭ, составляющей части ДЭ.

Таблица № 5

Вид аттестации	Уровень ДЭ	Составная часть КОД (инвариантная/вариативная часть)	Максимальный балл
ПА	ДЭ	Инвариантная часть	26 из 26
ГИА	ДЭ БУ		50 из 50
	ДЭ ПУ		80 из 80
<i>ГИА</i>	<i>ДЭ ПУ</i>	<i>Вариативная часть</i>	<i>20 из 20</i>
ГИА	ДЭ ПУ	Совокупность инвариантной и вариативной частей	100 из 100

Распределение баллов по критериям оценивания для ДЭ в рамках ПА представлена в таблице № 6.

Таблица № 6

№ п/п	Модуль задания (вид деятельности, вид профессиональной деятельности)	Критерий оценивания ³	Баллы
1	Предоставление социальных услуг гражданам в различных формах социального обслуживания	Определение последовательности действий по предоставлению социальных услуг лицам пожилого возраста, инвалидам, различным категориям семей и детей (в том числе детям-инвалидам), гражданам, находящимся в трудной жизненной ситуации и/или в социально опасном положении.	8,00
		Осуществление социального сопровождения лиц пожилого возраста, инвалидов, различных категорий семей и детей (в том числе детей-инвалидов), граждан, находящихся в трудной жизненной ситуации и/или в социально опасном положении	6,00

³ Формулировка критерия оценивания совпадает с наименованием ПК, ОК и начинается с отглагольного существительного.

	Обеспечение ведения документации в процессе предоставления социальных услуг лицам пожилого возраста, инвалидам, различным категориям семей и детей (в том числе детям-инвалидам), гражданам, находящимся в трудной жизненной ситуации и/или в социально опасном положении	12,00
	ИТОГО	26,00

Распределение баллов по критериям оценивания для ДЭ БУ в рамках ГИА представлена в таблице № 7.

Таблица № 7

№ п/п	Модуль задания (вид деятельности, вид профессиональной деятельности)	Критерий оценивания⁴	Баллы
1	Предоставление социальных услуг гражданам в различных формах социального обслуживания	Определение последовательности действий по предоставлению социальных услуг лицам пожилого возраста, инвалидам, различным категориям семей и детей (в том числе детям-инвалидам), гражданам, находящимся в трудной жизненной ситуации и/или в социально опасном положении.	8,00
		Осуществление социального сопровождения лиц пожилого возраста, инвалидов, различных категорий семей и детей (в том числе детей-инвалидов), граждан, находящихся в трудной жизненной ситуации и/или в социально опасном положении	6,00
		Обеспечение ведения документации в процессе предоставления социальных услуг лицам пожилого возраста, инвалидам, различным категориям семей и детей (в том числе детям-инвалидам), гражданам, находящимся в трудной жизненной	12,00

⁴ Формулировка критерия оценивания совпадает с наименованием ПК, ОК и начинается с отглагольного существительного.

	ситуации и/или в социально опасном положении	
	Предоставление комплекса социальных услуг в соответствии с индивидуальной программой предоставления социальных услуг лицам пожилого возраста и инвалидам, различным категориям семей и детей (в том числе детям-инвалидам), гражданам, находящимся в трудной жизненной ситуации и/или в социально опасном положении, применяя различные методы и технологии социальной работы	10,00
	Проведение мероприятий по консультированию лиц пожилого возраста и инвалидов, различных категорий семей и детей (в том числе детей-инвалидов), граждан, находящихся в трудной жизненной ситуации и/или в социально опасном положении в области развития цифровой грамотности.	14,00
	ИТОГО	50,00

Распределение баллов по критериям оценивания для ДЭ ПУ (инвариантная часть КОД) в рамках ГИА представлена в таблице № 8.

Таблица № 8

№ п/п	Модуль задания (вид деятельности, вид профессиональной деятельности)	Критерий оценивания ⁵	Баллы
1	Предоставление социальных услуг гражданам в различных формах социального обслуживания	Определение последовательности действий по предоставлению социальных услуг лицам пожилого возраста, инвалидам, различным категориям семей и детей (в том числе детям-инвалидам), гражданам, находящимся в трудной жизненной ситуации и/или в социально опасном положении.	8,00

⁵ Формулировка критерия оценивания совпадает с наименованием ПК, ОК и начинается с отглагольного существительного.

<p>Осуществление социального сопровождения лиц пожилого возраста, инвалидов, различных категорий семей и детей (в том числе детей-инвалидов), граждан, находящихся в трудной жизненной ситуации и/или в социально опасном положении</p>	<p>6,00</p>
<p>Обеспечение ведения документации в процессе предоставления социальных услуг лицам пожилого возраста, инвалидам, различным категориям семей и детей (в том числе детям-инвалидам), гражданам, находящимся в трудной жизненной ситуации и/или в социально опасном положении</p>	<p>12,00</p>
<p>Предоставление комплекса социальных услуг в соответствии с индивидуальной программой предоставления социальных услуг лицам пожилого возраста и инвалидам, различным категориям семей и детей (в том числе детям-инвалидам), гражданам, находящимся в трудной жизненной ситуации и/или в социально опасном положении, применяя различные методы и технологии социальной работы</p>	<p>10,00</p>
<p>Проведение мероприятий по консультированию лиц пожилого возраста и инвалидов, различных категорий семей и детей (в том числе детей-инвалидов), граждан, находящихся в трудной жизненной ситуации и/или в социально опасном положении в области развития цифровой грамотности.</p>	<p>14,00</p>
<p>Выявление проблем лиц пожилого возраста, инвалидов, различных категорий семей и детей (в том числе детей-инвалидов), граждан, находящихся в трудной жизненной ситуации и/или в социально опасном положении, обуславливающие нуждаемость в социальном обслуживании, определять их</p>	<p>20,00</p>

	потенциал в преодолении обстоятельств, ухудшающих или способных ухудшить условия их жизнедеятельности.	
	Проведение мероприятий по профилактике возникновения обстоятельств, ухудшающих или способных ухудшить условия жизнедеятельности лиц пожилого возраста, инвалидов, различных категорий семей и детей (в том числе детей-инвалидов), граждан, находящихся в трудной жизненной ситуации и/или в социально опасном положении.	10,00
ИТОГО		80,00

Распределение баллов по критериям оценивания для ДЭ ПУ (инвариантная и вариативная части КОД) в рамках ГИА представлена в таблице № 9.

Таблица № 9

№ п/п	Модуль задания (вид деятельности, вид профессиональной деятельности)	Критерий оценивания⁶	Баллы
1	Предоставление социальных услуг гражданам в различных формах социального обслуживания	Определение последовательности действий по предоставлению социальных услуг лицам пожилого возраста, инвалидам, различным категориям семей и детей (в том числе детям-инвалидам), гражданам, находящимся в трудной жизненной ситуации и/или в социально опасном положении.	8,00
		Осуществление социального сопровождения лиц пожилого возраста, инвалидов, различных категорий семей и детей (в том числе детей-инвалидов), граждан, находящихся в трудной жизненной ситуации и/или в социально опасном положении	6,00

⁶ Формулировка критерия оценивания совпадает с наименованием ПК, ОК и начинается с отглагольного существительного.

	<p>Обеспечение ведения документации в процессе предоставления социальных услуг лицам пожилого возраста, инвалидам, различным категориям семей и детей (в том числе детям-инвалидам), гражданам, находящимся в трудной жизненной ситуации и/или в социально опасном положении</p>	12,00
	<p>Предоставление комплекса социальных услуг в соответствии с индивидуальной программой предоставления социальных услуг лицам пожилого возраста и инвалидам, различным категориям семей и детей (в том числе детям-инвалидам), гражданам, находящимся в трудной жизненной ситуации и/или в социально опасном положении, применяя различные методы и технологии социальной работы</p>	10,00
	<p>Проведение мероприятий по консультированию лиц пожилого возраста и инвалидов, различных категорий семей и детей (в том числе детей-инвалидов), граждан, находящихся в трудной жизненной ситуации и/или в социально опасном положении в области развития цифровой грамотности.</p>	14,00
	<p>Выявление проблем лиц пожилого возраста, инвалидов, различных категорий семей и детей (в том числе детей-инвалидов), граждан, находящихся в трудной жизненной ситуации и/или в социально опасном положении, обуславливающие нуждаемость в социальном обслуживании, определять их потенциал в преодолении обстоятельств, ухудшающих или способных ухудшить условия их жизнедеятельности.</p>	20,00
	<p>Проведение мероприятий по профилактике возникновения обстоятельств, ухудшающих или способных ухудшить условия</p>	10,00

	жизнедеятельности лиц пожилого возраста, инвалидов, различных категорий семей и детей (в том числе детей-инвалидов), граждан, находящихся в трудной жизненной ситуации и/или в социально опасном положении.	
ИТОГО (инвариантная часть)		80,00
ВСЕГО (вариативная часть)⁷		20,00
ИТОГО (совокупность инвариантной и вариативной частей)		100,00

⁷ Критерии оценивания вариативной части КОД разрабатываются образовательной организацией самостоятельно с учетом квалификационных требований, заявленных организациями, работодателями, заинтересованными в подготовке кадров соответствующей квалификации, в том числе являющимися стороной договора о сетевой форме реализации образовательных программ и (или) договора о практической подготовке обучающихся.

3.2 Перечень оборудования и оснащения, расходных материалов, средств обучения и воспитания

Перечень оборудования и оснащения, расходных материалов, средств обучения и воспитания представлен в зависимости от вида аттестации, уровня ДЭ представлен в таблице № 10.

Перечень оборудования и оснащения, расходных материалов, средств обучения и воспитания может быть дополнен образовательной организацией с целью создания необходимых условий для участия в ДЭ обучающихся из числа лиц с ограниченными возможностями здоровья и обучающихся из числа детей-инвалидов и инвалидов.

Таблица № 10

Кол-во рабочих мест: 5							
Количество зон застройки площадки: 1							
Зоны площадки							
Наименование зоны площадки (наименование модуля задания)		Код зоны площадки		Вид аттестации/уровень ДЭ (ПА, ГИА/ДЭ БУ, ГИА/ДЭ ПУ)			
Предоставление социальных услуг гражданам в различных формах социального обслуживания		А		ПА, ГИА/ДЭ БУ, ГИА/ДЭ ПУ			
Перечень оборудования и оснащения, расходных материалов, средств обучения и воспитания							
№	Наименование	Минимальные (рамочные) технические характеристики	Кол-во на 1 рабочее место	Единица измерения	Кол-во на общее число рабочих мест	Код зоны площадки	Вид аттестации/уровень ДЭ
Перечень оборудования							
1	Ноутбук или компьютер	"Ноутбук с экраном 13.3" вес 1.35 кг	1	шт	10	А	ПА, ГИА/ДЭ

		память 8 ГБ встроенная графика накопитель (SSD) 256 ГБ без оптического привода Bluetooth, Wi-Fi время работы 12 ч размеры (ДхШхТ) 325x227x17 мм"					БУ, ГИА/ДЭ ПУ
2	Компьютерная мышь	USB Разрешение dpi: 1000	1	шт	10	А	ПА, ГИА/ДЭ БУ, ГИА/ДЭ ПУ
3	Многофункциональное устройство	Устройство-принтер/сканер/копир с цветной печатью, лазерный, размещение- настольный, скорость печати 20 стр/мин (А4)	1	шт	1	А	ПА, ГИА/ДЭ БУ, ГИА/ДЭ ПУ
5	Флешкарта	Объем памяти (Гб): 8 Интерфейс: USB 2.0 Материал корпуса: пластик	1	шт	10	А	ПА, ГИА/ДЭ БУ, ГИА/ДЭ ПУ
7	Интерактивный дисплей или проектор	Соотношение сторон 16:9 Разрешение 4K UHD Число касаний 20 (Win, Mac) Технология распознавания HuPr Touch with Advanced IR Жесты Мультитач Стилус; Короткофокусный проектор с яркостью от 3000L	1	шт	1	А	ПА, ГИА/ДЭ БУ, ГИА/ДЭ ПУ
8	Экран для проектора (при использовании проектора)	Тип установки: настенно-потолочный Диагональ экрана: 112	1	шт	1	А	ПА, ГИА/ДЭ БУ, ГИА/ДЭ ПУ

9	Клавиатура	Стандартная мембранная	1	шт	10	А	ПА, ГИА/ДЭ БУ, ГИА/ДЭ ПУ
10	Монитор	Диагональ 22-24 дюйма, тип матрицы TFT	1	шт	1	А	ПА, ГИА/ДЭ БУ, ГИА/ДЭ ПУ
Перечень инструментов							
Не требуется							
Перечень расходных материалов							
1	Ручка канцелярская шариковая	Цвет чернил: синие Толщина линии письма – 0,5 мм	1	шт	10	А	ПА, ГИА/ДЭ БУ, ГИА/ДЭ ПУ
2	Бумага для печати А4 500 листов	Класс бумаги - А Тип бумаги - копировальная, форматная Вид бумаги- офисная	1	пачка	10	А	ПА, ГИА/ДЭ БУ, ГИА/ДЭ ПУ
3	Скобы для степлера	Скобы для степлера №24/6 оцинкованные Количество пробиваемых листов - до 30 листов	1	упаковка	10	А	ПА, ГИА/ДЭ БУ, ГИА/ДЭ ПУ
4	Степлер канцелярский	количество пробиваемых листов - до 30 шт размер скоб - № 26/6, № 24/6	1	шт	10	А	ПА, ГИА/ДЭ БУ, ГИА/ДЭ ПУ

5	Антистеплер для снятия скоб	Размер скоб - № 10, № 24/6, № 26/6 Материал корпуса - пластик	1	шт	10	А	ПА, ГИА/ДЭ БУ, ГИА/ДЭ ПУ
6	Мусорная корзина	Офисная для мусора и бумаг	1	шт	10	А	ПА, ГИА/ДЭ БУ, ГИА/ДЭ ПУ
Оснащение средствами, обеспечивающими охрану труда и технику безопасности							
1	Огнетушитель для офиса	Тип огнетушащего вещества – порошок/углекислотный	1	шт	1	А	ПА, ГИА/ДЭ БУ, ГИА/ДЭ ПУ
2	Аптечка	Тип - аптечка Назначение - для предприятий Особенности - с наполнением Форма выпуска - контейнер	1	шт	1	А	ПА, ГИА/ДЭ БУ, ГИА/ДЭ ПУ

3.3 Примерный план застройки площадки ДЭ. Требования к застройке площадки ДЭ

Примерный план застройки площадки ДЭ, проводимого в рамках ПА, представлен в приложении № 2 к настоящему тому № 1 оценочных материалов.

Примерный план застройки площадки ДЭ БУ, проводимого в рамках ГИА, представлен в приложении № 3 к настоящему тому № 1 оценочных материалов.

Примерный план застройки площадки ДЭ ПУ (инвариантная часть КОД), проводимого в рамках ГИА, представлен в приложении № 4 к настоящему тому № 1 оценочных материалов.

Общие требования к застройке площадки представлены в таблице № 11.

Таблица № 11

Наименование	Техническая характеристика (описание)	Код зоны площадки
Площадь зоны:	не менее <u>3</u> кв.м. на 1 (одного участника)	А
Освещение:	<u>на рабочих столах – 300-500 люкс.</u> (не менее 500 люкс)	А
Интернет:	Подключение ноутбуков к беспроводному интернету (с возможностью подключения к проводному интернету)	А
Электричество:	<u>220 Вольт</u> подключения к сети по (220 Вольт)	А
Контур заземления для электропитания и сети слаботочных подключений (при необходимости):	Не требуется	-
Покрытие пола:	должно обеспечивать безопасное перемещение, не иметь выступов в местах состыковки элементов покрытия, способствующих травмированию <u>50 м²</u> на всю зону	А
Подведение/ отведение ГХВС (при необходимости):	В бытовых помещениях	-
Подведение сжатого воздуха (при необходимости):	Не требуется	-

3.4 Требования к составу экспертных групп

Количественный состав экспертной группы определяется образовательной организацией, исходя из числа сдающих одновременно ДЭ обучающихся. Один эксперт должен иметь возможность оценить результаты выполнения обучающимися задания в полной мере согласно критериям оценивания.

Количество экспертов ДЭ вне зависимости от вида аттестации, уровня ДЭ представлено в таблице № 12.

Таблица № 12

Кол-во рабочих мест в ЦПДЭ	Максимальное кол-во обучающихся-участников ДЭ (одновременно в ЦПДЭ)	Кол-во экспертов (одновременно в ЦПДЭ)
1	1	3
2	2	3
3	3	3
4	4	3
5	5	3
6	6	3
7	7	3
8	8	3
9	9	3
10	10	3

3.5 Инструкция по технике безопасности

1. Технический эксперт под подпись знакомит главного эксперта, членов экспертной группы, обучающихся с требованиями охраны труда и безопасности производства.

2. Все участники ДЭ должны соблюдать установленные требования по охране труда и производственной безопасности, выполнять указания технического эксперта по соблюдению указанных требований.

Инструкция:

1. Общие требования охраны труда:

1.1. К самостоятельному выполнению экзаменационных заданий допускаются участники:

- прошедшие инструктаж по охране труда по «Программе инструктажа по охране труда и технике безопасности»;

- ознакомленные с инструкцией по охране труда;

- имеющие необходимые навыки по эксплуатации инструмента, приспособлений совместной работы на оборудовании;

- не имеющие противопоказаний к выполнению экзаменационных заданий по состоянию здоровья.

1.2. В процессе выполнения экзаменационных заданий и нахождения на территории и в помещениях места проведения экзамена, участник обязан четко соблюдать:

- инструкции по охране труда и технике безопасности;

- не заходить за ограждения и в технические помещения;

- соблюдать личную гигиену;

- принимать пищу в строго отведенных местах;

- самостоятельно использовать инструмент и оборудование, разрешенное к выполнению экзаменационного задания;

1.3. При несчастном случае пострадавший или очевидец несчастного случая обязан немедленно сообщить о случившемся Экспертам.

На площадке находится аптечка первой помощи, укомплектованная изделиями медицинского назначения, ее необходимо использовать для оказания первой помощи, самопомощи в случаях получения травмы.

1.4. При обнаружении неисправности в работе электрических устройств, находящихся под напряжением (повышенном их нагреве, появления искрения, запаха гари, задымления и т.д.), участнику следует немедленно сообщить о случившемся Экспертам. Выполнение экзаменационного задания продолжить только после устранения возникшей неисправности.

1.5. Участнику запрещается приступать к выполнению конкурсного задания при обнаружении неисправности инструмента или оборудования.

1.6. Участнику при работе на персональном компьютере запрещается:

- прикасаться к задней панели системного блока (процессора) при включенном питании;

- переключать разъемы интерфейсных кабелей периферийных устройств при включенном питании;

- отключать оборудование от электросети и выдергивать электровилку, держась за шнур.

1.7. Участнику необходимо соблюдать осторожность при удалении застрявшей бумаги, так как внутренние части оборудования могут быть горячими или заряжены статическим электричеством.

1.8. По окончании выполнения экзаменационных заданий Участник обязан соблюдать следующую последовательность отключения оборудования:

- произвести закрытие всех выполняемых на компьютере задач;

- отключить питание в последовательности, установленной инструкциями по эксплуатации на оборудование с учетом характера выполняемых работ;

- привести в порядок рабочее место.

3.6 Образцы задания

Наименование модуля задания	Вид аттестации/уровень ДЭ (ПА, ГИА/ДЭ БУ, ГИА/ДЭ ПУ)
Модуль 1: Предоставление социальных услуг гражданам в различных формах социального обслуживания (Часть 1)	
<p>Задание модуля 1 части 1:</p> <p>Гражданин К (30 лет), имеющий инвалидность II группы, получающий социальную пенсию по инвалидности, обратился за разъяснением к социальному работнику со следующими вопросами:</p> <ol style="list-style-type: none"> 1. Может ли он являться получателем государственной социальной помощи? 2. Если да, то на какие виды? 3. Укажите нормативные правовые акты, на основании которых будет оказываться помощь гражданину. 4. Какие методы и формы необходимо избрать при общении с клиентом? 5. Предложите не менее трех организаций, находящихся на территории Вашего района (города) для оказания социальной помощи данному гражданину. 6. Составьте социальную карту Вашего района (города) для обратившегося за получением социальной помощи получателя услуг с учетом тех организаций, которые Вы предложили для участников для конкретного гражданина: <ul style="list-style-type: none"> - откройте сервис https://yandex.ru/map-constructor/ - найдите свой район/населенный пункт; - создайте новую карту, назовите ее любым именем; - в описании укажите «Карта социальных объектов района ...»; - с помощью инструмента «Многоугольники» очертите границы вашего района, уровень прозрачности – 100. Назовите фигуру «Наш район»; - укажите на карте нужный дом с помощью инструмента «Метки», выберите иконку для метки и назовите ее «Наш дом», используя регион, адрес и номер дома, где находится участник Демонстрационного экзамена; - укажите предложенные Вами организации для оказания социальной помощи гражданину и подпишите, какую помощь здесь может получить гражданин. Для каждого типа организаций рекомендуется выбирать определенный цвет и иконку; - с помощью инструмента «Линии» нарисуйте оптимальный маршрут до центра социального обслуживания, укажите его длину в метрах и среднее время, за которое его можно пройти; - с помощью инструмента «Линии» создайте линии маршрутов от дома до указанных Вами социальных объектов с указанием их длины и времени на дорогу. Цвета маршрутов желательно выбирать в соответствии с выбранным цветом иконок организаций различных видов; 	ПА, ГИА/ДЭ БУ, ГИА/ДЭ ПУ

<p>- нажмите кнопку «Сохранить» внизу экрана, распечатайте карту.</p>	
<p>Модуль 1: Предоставление социальных услуг гражданам в различных формах социального обслуживания (Часть 2)</p>	
<p>Задание модуля 1 части 2:</p> <p>В кризисный центр обратилась женщина (возраст – 40 лет, находящаяся в состоянии беременности по результатам УЗИ - двойня) с жалобами на то, что у нее с мужем происходят постоянные ссоры и скандалы. В браке они 16 лет.</p> <p>Живут в двухкомнатной квартире 1953 года постройки (общ. площадь - 45 кв.м.), полученная супругом по наследству от матери, воспитывают 13- летнего сына. Из беседы стало известно, что ссоры почти всегда возникают на фоне каких-то бытовых мелочей, бытовых вопросов, возможностей приобретения нового жилья, воспитания сына. Когда предмет недоразумения исчерпан, остается обоюдное раздражение, которое тлеет до тех пор, пока снова какая-нибудь мелочь не выведет кого-то из себя. Кроме того, сын в школе успевает на «удовлетворительно», является конфликтным, ввиду чего родители неоднократно бывают вызваны в школу. Данное обстоятельство также является причиной скандалов между супругами.</p> <p>Последнее время женщина начала думать о разводе, по ее словам: «ее мнение в семье не учитывается, муж постоянно оскорбляет, хотя она до декретного отпуска работает (повар в детском саду), пытается поддерживать домашний уют. Муж является доктором философских наук, но ввиду конфликтного характера и своих мировоззренческих взглядов на одном месте работы работать не может. В настоящее время не работает, но не считает нужным идти в центр занятости населения, считая это унижением. Возраст мужа – 46 лет».</p> <p>Вопросы:</p> <ol style="list-style-type: none"> 1. В каких социальных услугах нуждается клиентка? 2. Составьте индивидуальную программу предоставления социальных услуг (Приложение 5). 3. Какие методы и формы необходимо избрать при общении с клиенткой? 4. Каких специалистов требуется привлечь при решении проблемы клиентки? 5. Составьте план беседы с клиенткой. 	<p>ГИА/ДЭ БУ, ГИА/ДЭ ПУ</p>
<p>Модуль 1: Предоставление социальных услуг гражданам в различных формах социального обслуживания (Часть 3)</p>	
<p>Задание модуля 1 части 3:</p> <p>В орган социального обслуживания населения обратился одиноко проживающий гражданин К 70 лет. В ходе беседы с клиентом было установлено, что у него есть планшетный компьютер. Однако гражданин знает, что данные устройства могут быть не безопасны в следствии мошеннических действий со стороны третьих лиц.</p> <p>Вопросы:</p> <ol style="list-style-type: none"> 1. В каких социальных услугах нуждается клиент? 	<p>ГИА/ДЭ ПУ</p>

<p>2. Каких специалистов требуется привлечь при решении проблемы клиента?</p> <p>3. Составьте рабочую программу на тему «Компьютерная грамотность для старшего поколения», объемом 72 академических часа.</p>	
---	--

**Рекомендации по формированию вариативной части КОД,
вариативной части задания и критериев оценивания для ДЭ ПУ**

Образовательная организация при необходимости самостоятельно формирует содержание вариативной части КОД и вариативной части задания для ДЭ ПУ на основе квалификационных требований, заявленных организациями, работодателями, заинтересованными в подготовке кадров соответствующей квалификации, в том числе являющимися стороной договора о сетевой форме реализации образовательных программ и (или) договора о практической подготовке обучающихся.

При формировании содержания вариативной части КОД для ДЭ ПУ рекомендуется использовать нижеследующие формы таблиц.

Информация о продолжительности ДЭ профильного уровня с учетом вариативной части формируется по форме согласно таблице № 1.1.

Таблица № 1.1

Вид аттестации	Уровень ДЭ	Составная часть КОД (инвариантная/ вариативная часть)	Продолжительность ДЭ (не более)
ГИА	профильный	Совокупность инвариантной и вариативной частей	0:00 <продолжительность не более 4,5 астрономических часов>

Содержательная структура вариативной части КОД для ДЭ ПУ (квалификационные требования работодателей) формируется по форме согласно таблицы № 1.2.

Таблица № 1.2

№ п/п	Вид деятельности	Перечень оцениваемых компетенций	Перечень оцениваемых умений, навыков

Распределение баллов по критериям оценивания для ДЭ ПУ (вариативная часть) в рамках ГИА осуществляется по форме согласно таблицы № 1.3.

Таблица № 1.3

№ п/п	Модуль задания	Критерий оценивания	Баллы
			0,00
			0,00
			0,00
			0,00
ВСЕГО (вариативная часть КОД)			20,00

При формировании вариативной части КОД для ДЭ ПУ в части перечня оборудования и оснащения, расходных материалов, средств обучения и воспитания рекомендуется использовать форму таблицы № 10.

При формировании вариативной части КОД для ДЭ ПУ в части примерного плана застройки рекомендуется использовать форму таблицы № 11. При этом примерный план застройки площадки при необходимости может быть дополнен объектами учебно-производственной инфраструктуры, необходимой для выполнения вариативной задания ДЭ ПУ, разрабатываемой образовательной организацией с участием работодателей.

Вариативная часть задания ДЭ ПУ формируется по форме согласно таблице № 1.4.

Таблица 1.4

Наименование модуля задания	Вид аттестации/ уровень ДЭ
Модуль задания: <Название модуля>	

<p>Задание модуля 1: <i>Текст задания</i></p>	<p>ДЭ ПУ/ Вариативная часть КОД</p>
---	---

Критерии оценивания к вариативной части КОД (к вариативной части задания ДЭ ПУ) формируются согласно таблицы № 1.5.

Таблица № 1.5

Наименование модуля задания (вид профессиональной деятельности)	Критерий оценивания	Подкритерий оценивания (умения, навыки/ практический опыт)	Описание оценки подкритерия		Максимальный балл оценки подкритерия - 2 балла	Вес подкритерия: - не менее 1; - шаг 0,5; - не более 3.	Итоговый максимальный балл подкритерия
			Конкретные оцениваемые действия (операции) или набор действий для оценки подкритерия	Описание результата выполнения конкретного действия (операции) подкритерия в баллах			

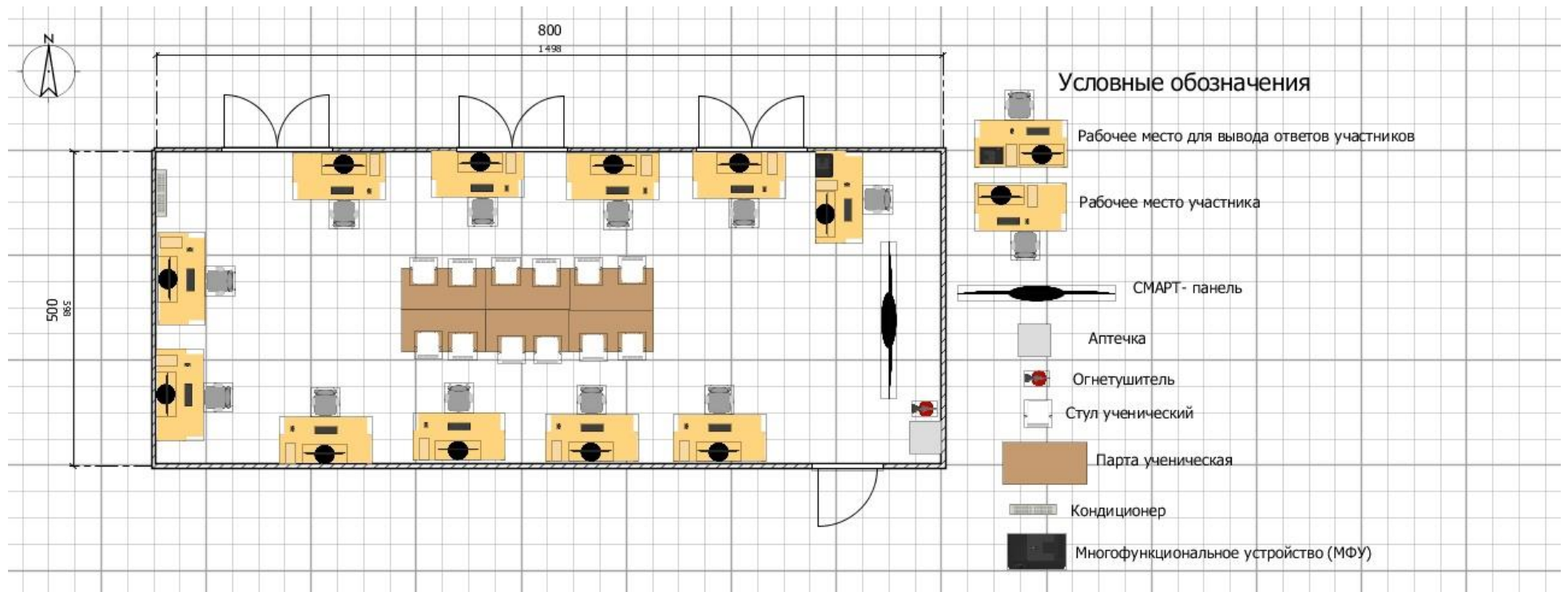
Схема оценивания (в баллах) представлена в таблице № 1.6.

Таблица № 1.6

Схема оценивания	2 балла	действие (операция) выполнена в полной мере согласно установленным требованиям
	1 балл	действие (операция) выполнена, но ниже установленных требований (имеются незначительные ошибки)
	0 баллов	действие (операция) не выполнена, результат отсутствует

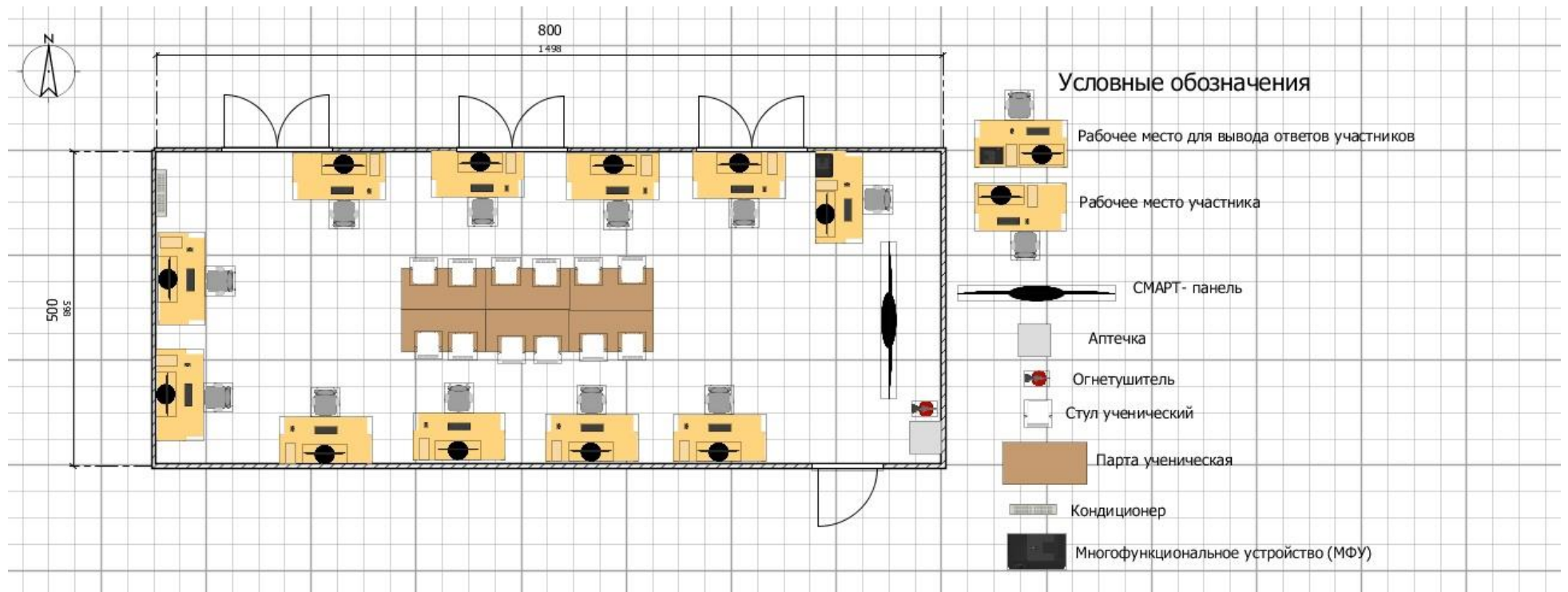
Примерный план застройки площадки ДЭ, проводимого в рамках ПА

Пример изображения примерного плана застройки площадки: зона А



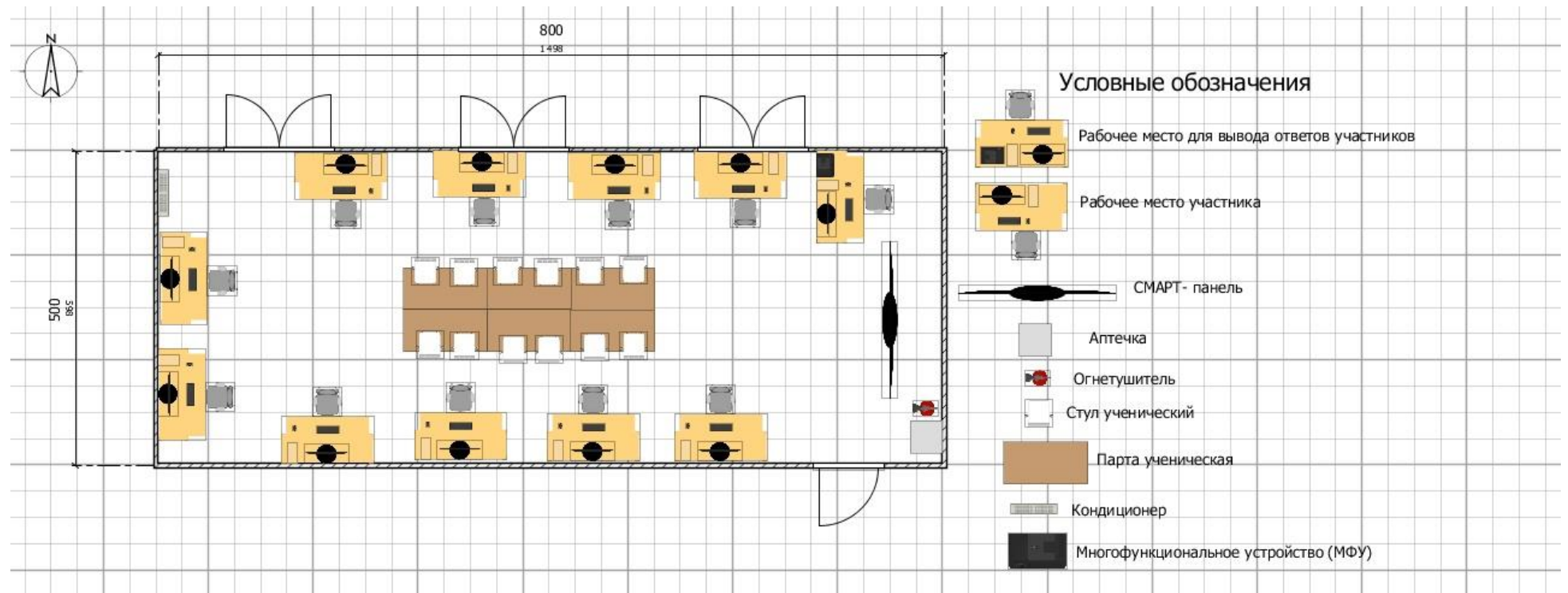
Примерный план застройки площадки ДЭ БУ, проводимого в рамках ГИА

Пример изображения примерного плана застройки площадки: зона А



Примерный план застройки площадки ДЭ ПУ, проводимого в рамках ГИА

Пример изображения примерного плана застройки площадки: зона А



Форма индивидуальной программы предоставления социальных услуг

Индивидуальная программа предоставления социальных услуг

« ___ » _____ 202_ года

№ ___

1. Фамилия, имя, отчество _____
2. Пол _____
3. Дата рождения _____
4. Адрес места регистрации: _____
почтовый индекс _____ город (район) _____
улица _____
Дом _____ Корпус _____ Квартира _____ Телефон _____
Адрес фактического проживания: _____
почтовый индекс _____ город (район) _____
улица _____
Дом _____ Корпус _____ Квартира _____ Телефон _____
5. Адрес места работы: _____
почтовый индекс _____ город (район) _____
улица _____ дом № _____ телефон _____
6. Серия, номер паспорта или данные иного документа, удостоверяющего личность, дата выдачи этих документов, наименование выдавшего органа

7. Контактный e-mail (при наличии) _____
8. Индивидуальная программа предоставления социальных услуг разработана впервые, повторно (нужное подчеркнуть)
на срок до: _____
9. Форма социального обслуживания: _____
10. Виды социальных услуг:

I. Социально – бытовые:

Наименование социально-бытовой услуги	Объем предоставления услуг	Периодичность предоставления услуги	Срок предоставления услуги	Отметка о выполнении

II. Социально-медицинские

Наименование социально-медицинской услуги	Объем предоставления услуг	Периодичность предоставления услуги	Срок предоставления услуги	Отметка о выполнении

III. Социально-психологические

Наименование социально-психологической услуги	Объем предоставления услуг	Периодичность предоставления услуги	Срок предоставления услуги	Отметка о выполнении

IV. Социально- педагогические

Наименование социально-педагогические услуги	Объем предоставления услуг	Периодичность предоставления услуги	Срок предоставления услуги	Отметка о выполнении

V. Социально-трудовые

Наименование социально-трудовой услуги	Объем предоставления услуг	Периодичность предоставления услуги	Срок предоставления услуги	Отметка о выполнении

VI. Социально–правовые

Наименование социально-правовой услуги	Объем предоставления услуг	Периодичность предоставления услуги	Срок предоставления услуги	Отметка о выполнении

VII. Услуги в целях повышения коммуникативного потенциала получателей социальных услуг, имеющих ограничения жизнедеятельности, в том числе детей-инвалидов

Наименование услуги	Объем предоставления услуг	Периодичность предоставления услуги	Срок предоставления услуги	Отметка о выполнении

11. Условия предоставления социальных услуг: услуги предоставляются в соответствии с условиями договора о предоставлении социальных услуг № _____ от «__» _____ 202_ года, определенных индивидуальной программой предоставления социальных услуг.

12. Перечень рекомендуемых поставщиком социальных услуг:

Наименование поставщика социальных услуг	Адрес места нахождения поставщика социальных услуг	Контактная информация поставщика социальных услуг (телефон, e-mail и т.п.)

13. Отказ от социального обслуживания, социальной услуги:

Наименование формы социального обслуживания, вида социальных услуг, социальной услуги от которых отказывается получатель социальных услуг	Причины отказа	Дата отказа	Подпись получателя социальных услуг

14. Мероприятия по социальному сопровождению:

Вид социального сопровождения	Получатель социального сопровождения	Отметка о выполнении

С содержанием индивидуальной программы предоставления социальных услуг

Согласен

(подпись)

(расшифровка подписи)

Начальник

М.П.

(подпись)

(расшифровка подписи)